

日喀则, 2002. IX .6, 朱明生、张锋采; 1 ♂, 河北张北塞北牧场, 2002. VII .15, 张悦、张宝石采; 2 ♂♂, 河北张北中都草原, 2002. VII .16, 张悦、张宝石采; 5 ♀♀ 3 ♂♂, 内蒙古乌盟四子王旗, 1999. VI .5, 唐贵明采; 1 ♂, 甘肃武威, 1984. V .4, Feng G. H. 采; 3 ♀♀, 新疆喀什, 1982. VII .10, 胡金林采。

分布 河北、内蒙古、西藏、新疆。

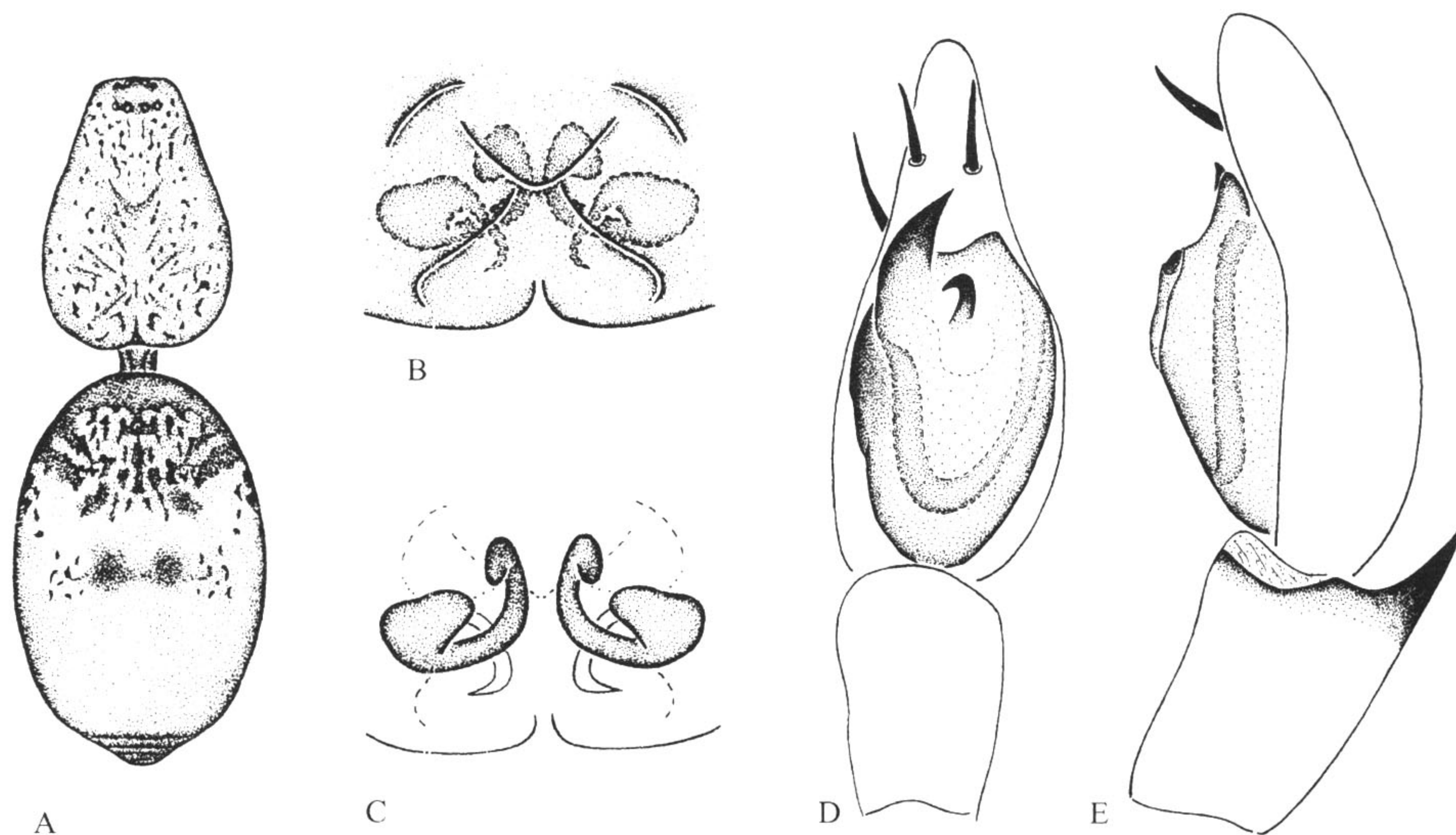


图 102 伦氏小蚁蛛 *Micaria lenzi* Boesenberg

A. 雌蛛背面观 (female); B. 外雌器外面观 (epigynum, ventral view); C. 同上, 内面观 (same, dorsal view); D. 雄蛛左触肢器腹面观 (left palpal organ of male, ventral view); E. 同上, 外侧面观 (same, retrolateral view)。

(94) 罗氏小蚁蛛 *Micaria logunovi* Zhang, Song et Zhu, 2001 (图 103)

*Micaria logunovi* Zhang, Song & Zhu, 2001: 53, f. 3.

雄蛛体长 3.68: 头胸部长 1.80, 宽 1.29; 腹部长 1.77, 宽 0.97。额高 0.06。背甲黑棕色, 中部隆起, 两侧有鳞状毛分布, 放射沟处有一些不规则的黑色网状纹; 无中窝。8 眼 2 列, 背面观前眼列前凹, 后眼列约平直, 后眼列稍长于前眼列。后中眼 = 后侧眼 > 前侧眼 > 前中眼 (0.08:0.08:0.07:0.06), 前中眼间距 0.04, 前中、侧眼间距 0.03, 后中眼间距 0.07, 后中、侧眼间距 0.05; 中眼域长大于宽 (0.23:0.19), 前边小于后边 (0.13:0.19)。螯肢棕色, 有侧结节, 前齿堤 2 齿, 后齿堤一小齿。颚叶黑棕色, 外缘有大的凹陷, 腹面中央有斜向的凹陷, 内缘端部颜色较淡, 有毛丛。下唇黑棕色, 长大于宽, 端部圆钝。胸板心形, 黑棕色, 密被有褐色长毛, 前端平截, 后端尖并插入第 IV 步足基节间。步足转节腹面无缺刻。第 I、II 步足基节、转节、腿节黑棕色,



其余节淡黄色，第Ⅲ、Ⅳ步足各节全部黑棕色。胫节Ⅲ具腹刺3对；后跗节Ⅲ具腹刺2对。胫节Ⅳ具腹刺3对，背刺一对，后跗节Ⅳ具腹刺2对。第Ⅰ、Ⅱ步足后跗节腹节腹面具2纵列等距排列的抹刀状小刺。步足测量：Ⅰ 5.33 (1.39 + 1.80 + 1.11 + 1.03)；Ⅱ 4.88 (1.20 + 1.71 + 0.97 + 1.00)；Ⅲ 4.42 (1.10 + 1.45 + 1.03 + 0.84)；Ⅳ 7.32 (2.00 + 2.26 + 1.80 + 1.26)。足式：4123。腹部长卵圆形，黑色，有亮色毛，背面前端中央带色浅，后部有4~5条白色细弧形纹；腹面色淡。纺器褐色，前纺器较短，相距约为其直径大小。触肢器的插入器位于生殖球盾板内侧近端部，短而细，针状；中突位于盾板近中央处，其下部有一圆的突起；胫节突移向后方，端部钝圆，拇指状。

镜检标本 1 ♂，河北平山，1300~1500M，1999.VI.4，张锋采。

分布 河北。

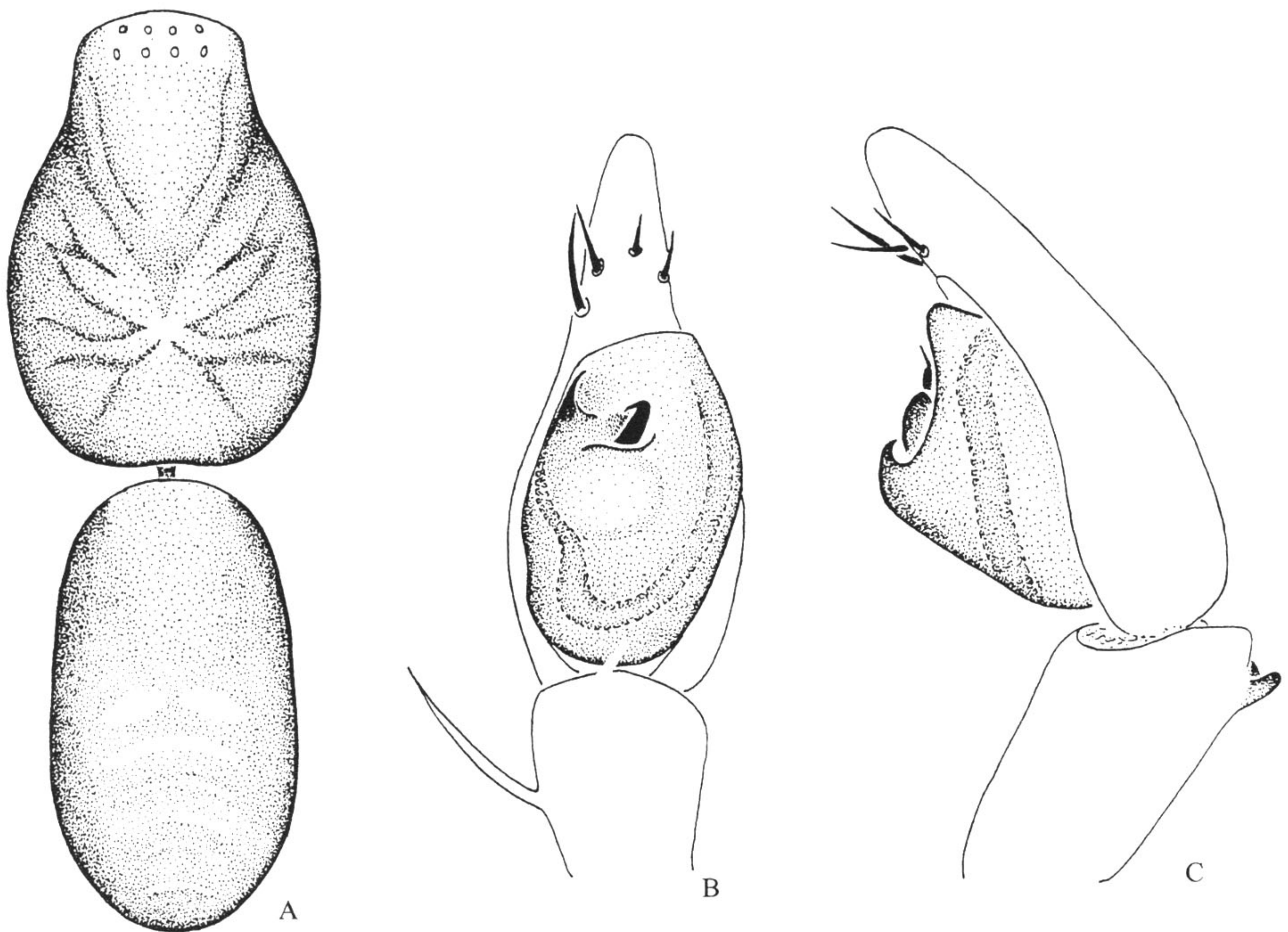


图 103 罗氏小蚁蛛 *Micaria logunovi* Zhang, Song et Zhu

A. 雄蛛背面观 (male); B. 左触肢器腹面观 (left palpal organ, ventral view); C. 同上, 外侧面观 (same, retrolateral view)。

(95) 马氏小蚁蛛 *Micaria marusiki* Zhang, Song et Zhu, 2001 (图 104)

*Micaria marusiki* Zhang, Song & Zhu, 2001: 54, f. 4.

雌蛛体长 4.50~5.00。一雌蛛体长 5.00：头胸部长 1.71，宽 1.10；腹部长 3.00，宽 1.45。背甲红棕色，中部隆起，颈沟和放射沟明显；头区黑色，背甲有黑色网状纹，